

I. Rynek Energii Elektrycznej

Rynek SPOT

Średnie ceny SPOT w paśmie notowane na poszczególnych giełdach [EUR/MWh]

	02 sie	03 sie	04 sie	05 sie	06 sie	07 sie	08 sie
TGE (Polska)	45,91	45,15	44,05	44,55	46,36	48,13	44,99
POEE (Polska)	46,15	45,39	43,95	44,13	45,19	46,99	45,00
EEX (Niemcy)	40,75	41,38	39,21	38,51	40,56	32,65	25,97
N.Pool (Skandynawia)	41,74	40,88	40,09	39,81	40,27	36,10	31,01
OTE (Czechy)	34,65	42,18	32,13	40,01	39,15	33,36	25,89

Całkowity dzienny wolumen obrotu w paśmie notowany na poszczególnych giełdach [MWh]

	02 sie	03 sie	04 sie	05 sie	06 sie	07 sie	08 sie
TGE (Polska)	11 718	11 391	10 992	11 952	9 038	18 180	12 190
POEE (Polska)	14 856	13 647	14 618	14 365	14 296	9 765	12 001
EEX (Niemcy)	488 516	494 900	502 200	493 021	512 702	500 728	471 109
N.Pool (Skandynawia)	679 784	672 585	676 003	670 760	666 598	617 375	592 875
OTE (Czechy)	9 120	11 674	10 364	12 295	13 001	14 243	7 478

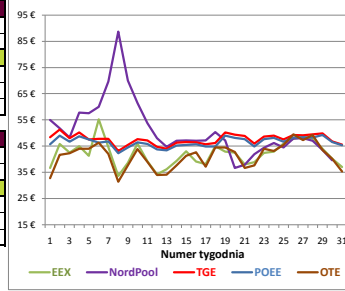
Legenda:

Rynek SPOT - rynek krótkoterminowy, najczęściej z natychmiastową dostawą
 a) INTRADAY (rynek z dostawą w dzień zakupu) - NIEMCY, SKANDYNAWIA
 b) DAY-AHEAD (rynek z dostawą w dzień następnego) - POLSKA, CZECHY

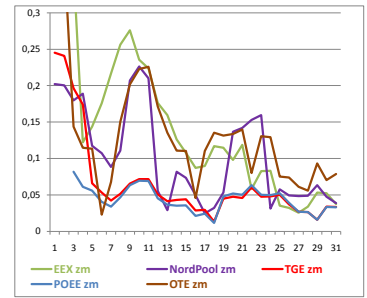
TGE - Towarowa Giełda Energii w Warszawie
 POEE - Platforma Obrót Energii Elektryczną
 EEX - (European Energy Exchange) giełda w Niemczech
 N.Pool - (Nord Pool) giełda w Skandynawii
 OTE - (Operátor trhu s elektřinou) giełda w Czechach
 Skandynawia - Norwegia, Finlandia, Szwecja, Dania
 IRDN - indeks rynku dnia następnego na TGE
 Zmienność - liczona dla ostatnich 4 średniotygodniowych cen

Zanotowano spadek cen SPOT na wszystkich giełdach energii elektrycznej objętych raportowaniem. Średnio w minionym tygodniu najniższe ceny notowano na rynku czeskim (OTE) - około 35 €/MWh, najwyższe natomiast na rynku polskim (TGE, POEE) - około 45 €/MWh. Największa zmienność cen utrzymuje się na rynku czeskim. Najwyższy całkowity dzienny wolumen obrotu zanotowano na Nord Pool.

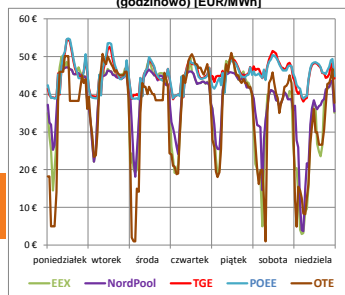
Ceny SPOT - średnia tygodniowa [EUR/MWh]



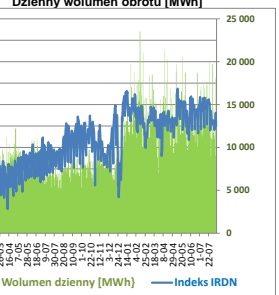
Zmienność cen SPOT



Ceny SPOT na poszczególnych rynkach (godzinowo) [EUR/MWh]



Indeks IRDN [EUR/MWh]



Rynek Terminowy

Notowanie kontraktu rocznego na 2011 w paśmie [EUR/MWh]

	02 sie	03 sie	04 sie	05 sie	06 sie	Zmiana %
TGE (Polska)	48,57	51,97	48,16	48,57	48,49	-0,2%
EEX (Niemcy)	51,39	51,63	51,44	51,45	51,08	-0,6%
N.Pool (Skandynawia)	43,15	43,05	42,90	42,55	42,70	-1,0%
PXE (Czechy)	49,35	49,60	49,40	49,40	49,15	-0,4%

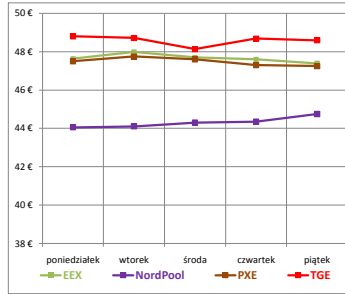
Notowanie kontraktu Month-ahead w paśmie [EUR/MWh]

	02 sie	03 sie	04 sie	05 sie	06 sie	Zmiana %
TGE (Polska)	48,81	48,71	48,13	48,68	48,59	-0,4%
EEX (Niemcy)	47,63	47,98	47,70	47,60	47,39	-0,5%
N.Pool (Skandynawia)	44,05	44,10	44,30	44,35	44,75	1,6%
PXE (Czechy)	47,50	47,75	47,60	47,30	47,25	-0,5%

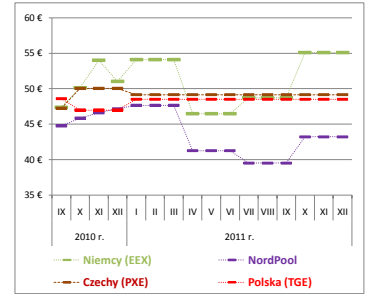
Legenda:

Krzywe forward - liczona dla piątku danego tygodnia
 Month-ahead - notowanie kontraktu terminowego z dostawą zawsze w kolejnym miesiącu
 BASE - pasmo 24h
 PXE - (Prague Energy Exchange) giełda w Czechach
 Zmiana % - zmiana procentowa między piątkiem a poniedziałkiem w tym samym tygodniu
 TGE (Polska) - dzienny kurs rozliczeniowy na parkiecie terminowym publikowany przez Towarową Giełdę Energii

Notowania kontraktu "Month-ahead" [BASE] [EUR/MWh]



Krzywa forward na poszczególnych rynkach [EUR/MWh]



Obecnie najniższe ceny kontraktu "Month-ahead" (dostawa we wrześniu) notuje się na skandynawskiej giełdzie energii (Nord Pool), najwyższe na rynku polskim (TGE). Kontrakty z fizyczną dostawą w 2011 roku są również najniższe wyceniane na Nord Pool. Rynek niemiecki jest w tej perspektywie najdroższy.

II. Wymiana międzysystemowa i Rynek Bilansujący

Eksport

Średnie ceny dziennych aukcji mocy przesyłowych [EUR/MWh]

	02 sie	03 sie	04 sie	05 sie	06 sie	07 sie	08 sie
PSE-O - VE-T	0,38	0,48	0,63	0,79	0,27	0,13	0,01
PSE-O - SEPS	0,33	0,40	0,48	0,53	0,11	0,00	0,00
PSE-O - CEPS	0,33	0,40	0,48	0,53	0,11	0,00	0,00

Średnie przyznane moce przesyłowe w aukcjach dziennych [MW]

	02 sie	03 sie	04 sie	05 sie	06 sie	07 sie	08 sie
PSE-O - VE-T	192	127	124	154	130	78	217
PSE-O - SEPS	0	19	20	26	34	42	0
PSE-O - CEPS	180	19	220	176	208	600	509

Legenda:

PSE-O - Operator Systemu Przesyłowego w Polsce (PSE-Operator)
 VE-T - Operator Systemu Przesyłowego w Niemczech (Vattenfall Europe Transmission)
 SEPS - Operator Systemu Przesyłowego w Słowacji (Slovenska Elektrizacna Prenosova Sustava A.S.)
 CEPS - Operator Systemu Przesyłowego w Czechach (CEPS A.S.)

Najwyższe wolumeny godzinowe zanotowano przy aukcjach mocy przesyłowych dla eksportu energii do Czech i Niemiec. Ceny na aukcjach z Operatorem Systemu Przesyłowego w Czechach (CEP-S) osiągała poziom do 600 MW, natomiast dla Vattenfall Europe Transmission poziom przekroczył 500 MW na początku tygodnia. Najwyższe ceny aukcji godzinowych zauważono przy wymianie z Operatorem Systemu Przesyłowego w Słowacji.

Rynek Bilansujący

Średnie ceny w paśmie na RB publikowane przez PSE-Operator [EUR/MWh]

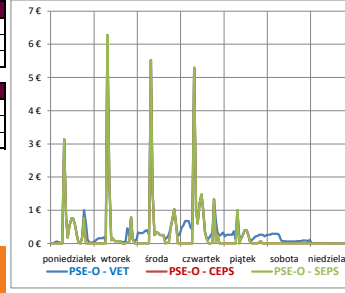
	02 sie	03 sie	04 sie	05 sie	06 sie	07 sie	08 sie
CRO	47,41	49,55	45,29	46,12	46,90	48,53	46,86
CROs	47,41	49,55	45,29	46,12	46,90	48,53	46,86
CROz	47,41	49,55	45,29	46,12	46,90	48,53	46,86

Legenda:

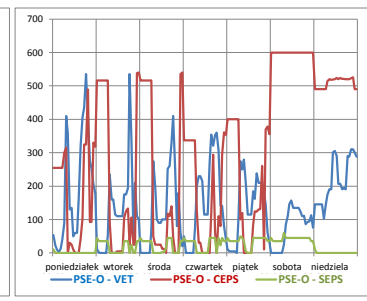
RB - rynek bilansujący
 TGE - Towarowa Giełda Energii w Warszawie
 CRO - cena rozliczeniowa odchylenia
 CROs - cena rozliczeniowa odchylenia sprzedaży
 CROz - cena rozliczeniowa odchylenia zakupu
 Wolumen - dzienny wolumen na rynku bilansującym

Odnotowano wyższe ceny na Rynku Bilansującym w godzinach pierwszego szczytu oraz w dolinie nocnej aniżeli ceny SPOT na TGE. Wyjątek stanowiły środa i czwartek po południu, kiedy to ceny na RB były niższe. W poniedziałek zanotowano najwyższe ceny energii elektrycznej - zbliżyły się do poziomu 55 €/MWh na Rynku Bilansującym.

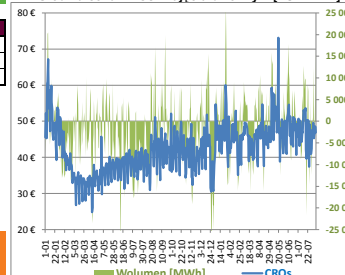
Ceny aukcji mocy przesyłowych [EUR/MWh]



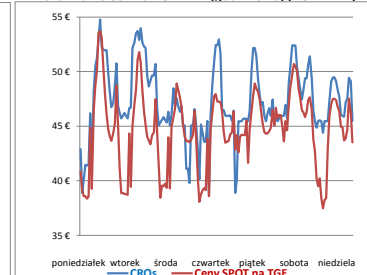
Przyznane moce przesyłowe [MW]



Średnia cena CROs w ujęciu dziennym [EUR/MWh]



Porównanie cen na TGE i RB (godzinowo) [EUR/MWh]



III. Rynek produktów pochodnych

Rynek Emisji CO2

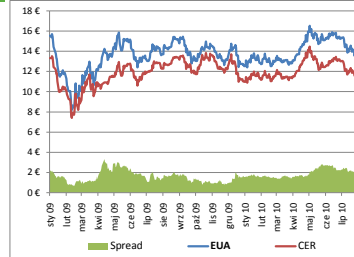
Notowania kontraktów rocznych EUA i CER na European Climate Exchange [EUR/tonCO2]

CO2	02 sie	03 sie	04 sie	05 sie	06 sie	Zmiana %
EUADEC-10	14,49	14,43	14,33	14,34	14,23	-1,79%
CERDEC-10	12,26	12,26	12,12	12,13	12,06	-1,63%
EUADEC-11	14,82	14,76	14,66	14,66	14,55	-1,82%
CERDEC-11	12,00	12,00	11,89	11,90	11,81	-1,58%
EUADEC-12	15,39	15,33	15,23	15,23	15,11	-1,82%
CERDEC-12	11,98	11,96	11,86	11,87	11,79	-1,59%

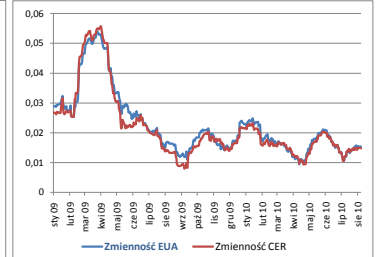
Legenda:

- CER - jednostka poświadczająca redukcję emisji (CER) wydana dla projektów CDM (certyfikat)
- EUA - prawo do emisji przyznane przez kraje UE (certyfikat) dla przedsiębiorstw
- ECX - European Climate Exchange, wiodąca giełda w obrocie CO₂
- EUADEC-10 - roczny kontrakt terminowy EUA z dostawą w grudniu 2010
- Spread - w tym przypadku różnica cen między EUA a CER
- Zmiana % - zmiana procentowa między piątkiem a poniedziałkiem w tym samym tygodniu
- CDM - mechanizm obniżający koszty ograniczania emisji gazów poprzez inwestowanie w projekty redukujące emisję w krajach rozwijających się

Ceny EUA, CER (ECX); spread [EUR/MWh]



Zmienność cen EUA, CER [ECX]



Zaobserwowano nieznaczny spadek cen do emisji CO₂ (EUA) oraz jednostek poświadczających redukcję emisji CO₂ (CER) w ciągu minionego tygodnia. Różnica cen (spread) między instrumentami stabilizuje się, utrzymując poziom ok. 2 EUR/MWh. Zmienność cen wzrosła, jednak nadal jest na niskim poziomie.

Rynek Praw Majątkowych

Notowania praw majątkowych na Towarowej Giełdzie Energii

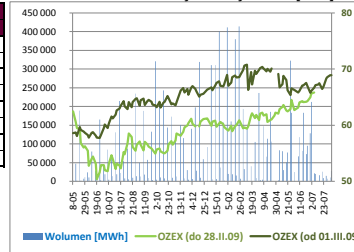
Data obrotu	Wolumen [MWh]	Indeksy [EUR/MWh]	Aukcja		Notowania ciągłe		
			Wolumen	Kurs	Wolumen	Kurs min	Kurs maks
2010-08-03	500	63,95	350	63,95	150	63,95	63,95
2010-08-05	580	64,00	-	-	580	64,00	64,00
2010-08-03	10 682	68,88	1 927	68,82	8 755	68,82	68,97
2010-08-05	27 971	68,89	349	68,92	27 622	68,82	68,92
2010-08-03	3 300	30,95	276	30,95	3 024	30,95	30,96
2010-08-05	-	-	-	-	-	-	-
2010-08-03	19 665	5,56	10 000	5,56	9 665	5,56	5,56
2010-08-05	1 000	5,64	-	-	1 000	5,64	5,64

Data obrotu	Transakcje pozasesyjne		
	Wolumen	Kurs min	Kurs maks
2010-08-03	-	-	-
2010-08-05	-	-	-
2010-08-03	83 504	36,22	69,29
2010-08-05	147 693	46,41	70,10
2010-08-03	30 901	29,72	30,55
2010-08-05	24 739	30,86	31,12
2010-08-03	478 460	5,38	5,68
2010-08-05	77 050	5,47	5,54

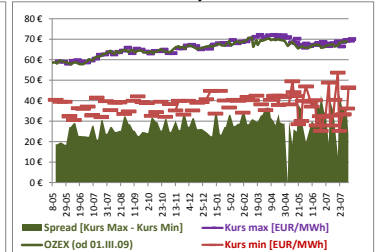
Legenda:

- OTC - rynek pozagiełdowy (Over the counter market)
- Indeksy - w zależności od "koloru" certyfikatu: OZEX, KGMX, KECC
- OZEX - indeks rynku praw majątkowych notowanych na TGE ("zielone" certyfikaty)
- KGMX - indeks rynku praw majątkowych notowanych na TGE ("żółte" certyfikaty)
- KECC - indeks rynku praw majątkowych notowanych na TGE ("czerwone" certyfikaty)

Indeks OZEX [EUR/MWh]; wolumen obrotu "zielonych" certyfikatami [MWh]



Indeks OZEX [MWh]; Transakcje OTC

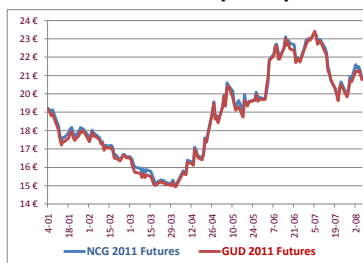


- "zielone" certyfikaty (produkcja energii do 28.02.2009)
- "zielone" certyfikaty (produkcja energii od 01.03.2009)
- "żółte" certyfikaty
- "czerwone" certyfikaty

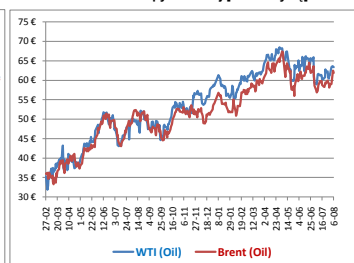
Ceny „zielonych” certyfikatów (z produkcji energii od 01.03.2009 r.) zanotowały wzrost wobec notowań z poprzedniego tygodnia i zbliżają się do poziomu 70 €. Odnaczają się znacznymi wahaniami. Certyfikaty koloru żółtego w granicach około 31 € - co stanowi wzrost, „czerwone” na poziomie 5 €. Zmiany cen wynikają między innymi z notowań kursów €.

Nośniki energii

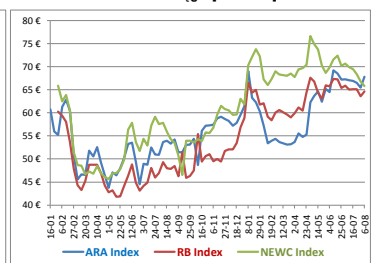
Notowania Gazu na EEX [EUR/MWh]



Notowania Ropy Naftowej [EUR/baryłkę]



Notowania węgla [EUR/tonne]



Legenda:

- WTI - gatunek Ropy Naftowej (West Texas Intermediate) notowany na New York Mercantile Exchange (NYMEX)
- Brent - Ropa Naftowa Brent, jeden z najważniejszych gatunków ropy naftowej. Handel odbywa się na giełdzie Intercontinental Exchange w Londynie (ICE)
- NGC - rodzaj gazu ziemnego notowany na EEX (non-condensable gas)
- GUD - rodzaj gazu ziemnego notowany na EEX (Gas-und-Dampf)
- ARA - trzy port europejskie: Amsterdam, Rotterdam i Antwerpia używane jako benchmark dla cen w Europie
- RB - port w Afryce: Richards Bay, używany jako benchmark rejonu
- NEWC - port w Australii: Newcastle, używany jako benchmark rejonu

IV. Makrooczenie

Krajowe zużycie energii elektrycznej publikowane przez PSE-Operator [GWh]

Miesiąc	2007	2008	2009	2010
Luty	13 359	13 616	13 131	13 622
Marzec	11 889	12 712	11 338	11 941
Kwiecień	12 003	12 022	11 347	12 150
Maj	11 682	11 807	11 087	11 702

Notowania kursów walut podawane przez Narodowy Bank Polski

Waluta	02 sie	03 sie	04 sie	05 sie	06 sie	07 sie	08 sie
EURO	3,99	3,99	4,02	3,99	3,99	3,99	3,99
Dolar Amerykański	3,05	3,01	3,04	3,03	3,02	3,02	3,02

Produkt Krajowy Brutto w ujęciu kwartalnym

%	I kw 09	II kw 09	III kw 09	IV kw 09	I kw 10
PKB	0,80	1,20	1,80	3,30	3,00

Inflacja w Polsce w ujęciu miesięcznym

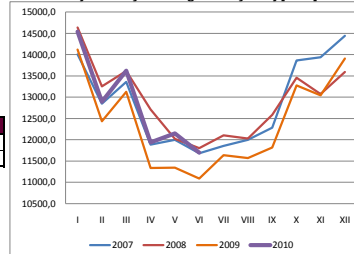
%	II 10	III 10	IV 10	V 10	VI 10
Inflacja	2,90	2,60	2,40	2,20	2,30

Legenda:

- PKB - Produkt krajowy Brutto w ujęciu kwartalnym publikowany przez GUS
- inflacja r/r - inflacja w ujęciu rok do roku publikowany przez GUS
- zmienność - liczona z ostatnich 20 sesji

Zużycie energii elektrycznej w czerwcu było wyższe niż w tym samym miesiącu i wyniosło 11 702 GWh. Zgodnie z opublikowanymi przez Główny Urząd Statystyczny informacjami nastąpił wzrost PKB o 3% w I kwartale 2010. Poziom inflacji wyniósł w czerwcu 2,3%. Dolar notuje systematyczne spadki.

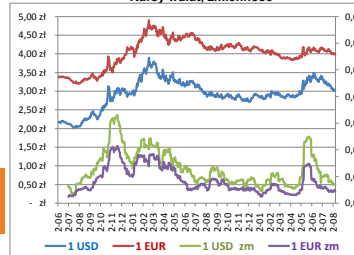
Krajowe zużycie energii elektrycznej [GWh]



PKB [%]



Kursy walut, zmienność



Inflacja r/r [%]

