

I. Rynek Energii Elektrycznej

Rynek SPOT

Średnie ceny SPOT w paśmie notowane na poszczególnych giełdach [EUR/MWh]

	16 sie	17 sie	18 sie	19 sie	20 sie	21 sie	22 sie
TGE (Polska)	46,94	47,62	47,22	46,41	45,96	48,99	45,39
POEE (Polska)	47,17	47,79	47,86	47,05	46,35	49,44	42,61

EEX (Niemcy)	41,38	41,35	39,57	41,04	44,81	37,44	29,87
N.Pool (Skandynawia)	44,76	46,60	46,08	44,76	44,84	42,83	42,75
OTE (Czechy)	46,59	43,94	39,90	40,37	44,58	41,51	33,33

Całkowity dzienny wolumen obrotu w paśmie notowany na poszczególnych giełdach [MWh]

	16 sie	17 sie	18 sie	19 sie	20 sie	21 sie	22 sie
TGE (Polska)	16 370	17 526	15 461	16 006	22 541	33 590	22 055
POEE (Polska)	10 052	9 621	9 998	12 143	9 980	12 792	11 522

EEX (Niemcy)	492 244	521 493	546 788	542 551	492 952	482 544	485 056
N.Pool (Skandynawia)	688 865	680 144	686 696	701 954	682 555	629 712	611 849
OTE (Czechy)	10 090	12 085	10 440	9 357	11 940	12 614	8 576

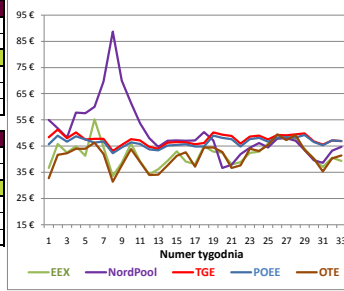
Legenda:

Rynek SPOT - rynek krótkoterminowy, najczęściej z natychmiastową dostawą
 a) INTRADAY (rynek z dostawą w dzień zakupu) - NIEMCY, SKANDYNAWIA
 b) DAY-AHEAD (rynek z dostawą w dzień następnego) - POLSKA, CZECHY

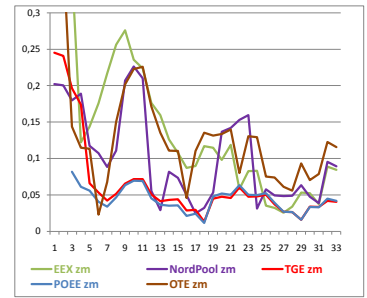
TGE - Towarowa Giełda Energii w Warszawie
 POEE - Platforma Obrót Energii Elektryczną
 EEX - (European Energy Exchange) giełda w Niemczech
 N.Pool - (Nord Pool) giełda w Skandynawii
 OTE - (Operator trhu s elektřinou) giełda w Czechach
 Skandynawia - Norwegia, Finlandia, Szwecja, Dania
 IRDN - indeks rynku dnia następnego na TGE
 Zmienność - liczona dla ostatnich 4 średniotygodniowych cen

Nastąpił wzrost cen SPOT energii elektrycznej na rynku skandynawskim (Nord Pool) oraz czeskim (OTE). Na rynkach polskich (TGE, POEE) oraz niemieckim (EEX) zanotowały spadki. Średnio w minionym tygodniu najniższe ceny notowano na giełdzie niemieckiej - poniżej 40 €/MWh, najwyższe natomiast na giełdach polskich (TGE, POEE) - ponad 45 €/MWh. Największa zmienność cen utrzymuje się na rynku czeskim. Najwyższy całkowity dzienny wolumen obrotu zanotowano na Nord Pool.

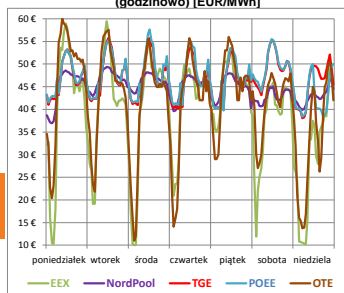
Ceny SPOT - średnia tygodniowa [EUR/MWh]



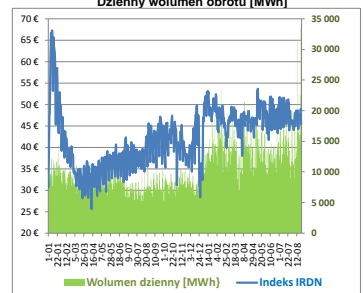
Zmienność cen SPOT



Ceny SPOT na poszczególnych rynkach (godzinowo) [EUR/MWh]



Indeks IRDN [EUR/MWh]



Rynek Terminowy

Notowanie kontraktu rocznego na 2011 w paśmie [EUR/MWh]

	16 sie	17 sie	18 sie	19 sie	20 sie	Zmiana %
TGE (Polska)	48,35	48,74	48,91	48,99	48,84	1,0%
EEX (Niemcy)	49,68	50,06	49,63	50,33	50,51	1,7%
N.Pool (Skandynawia)	42,60	43,00	42,85	43,30	43,70	2,6%
PXE (Czechy)	47,70	48,05	47,70	48,40	48,50	1,7%

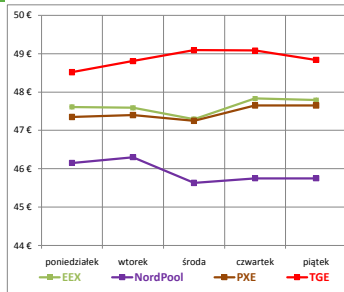
Notowanie kontraktu Month-ahead w paśmie [EUR/MWh]

	16 sie	17 sie	18 sie	19 sie	20 sie	Zmiana %
TGE (Polska)	48,52	48,81	49,09	49,08	48,84	0,7%
EEX (Niemcy)	47,61	47,59	47,29	47,83	47,79	0,4%
N.Pool (Skandynawia)	46,15	46,30	45,63	45,75	45,75	-0,9%
PXE (Czechy)	47,35	47,40	47,25	47,65	47,65	0,6%

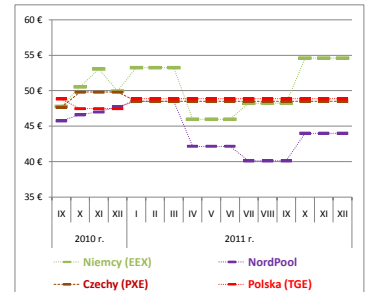
Legenda:

Krzywe forward - liczona dla piątku danego tygodnia
 Month-ahead - notowanie kontraktu terminowego z dostawą zawsze w kolejnym miesiącu
 BASE - pasmo 24h
 PXE - (Prague Energy Exchange) giełda w Czechach
 Zmiana % - zmiana procentowa między piątkiem a poniedziałkiem w tym samym tygodniu
 TGE (Polska) - dzienny kurs rozliczeniowy na parkiecie terminowym publikowany przez Towarową Giełdę Energii

Notowania kontraktu "Month-ahead" [BASE] [EUR/MWh]



Krzywa forward na poszczególnych rynkach [EUR/MWh]



Obecnie najniższe ceny kontraktu „Month-ahead” (dostawa we wrześniu) notuje się na skandynawskiej giełdzie energii (Nord Pool), najwyższe na rynku polskim (TGE). Zanotowano wzrost cen kontraktów w ciągu tygodnia. Kontrakty z fizyczną dostawą w 2011 roku są również najniższe wyceniane na Nord Pool. Rynek niemiecki jest w tej perspektywie najdroższy.

II. Wymiana międzysystemowa i Rynek Bilansujący

Eksport

Średnie ceny dziennych aukcji mocy przesyłowych [EUR/MWh]

	16 sie	17 sie	18 sie	19 sie	20 sie	21 sie	22 sie
PSE-O - VE-T	0,46	0,95	0,38	0,48	1,22	0,03	0,00
PSE-O - SEPS	0,46	0,92	0,35	0,47	1,20	0,00	0,00
PSE-O - CEPS	0,46	0,92	0,35	0,47	1,20	0,00	0,00

Średnie przyznane moce przesyłowe w aukcjach dziennych [MW]

	16 sie	17 sie	18 sie	19 sie	20 sie	21 sie	22 sie
PSE-O - VE-T	156	76	56	94	84	62	240
PSE-O - SEPS	0	14	14	13	12	35	0
PSE-O - CEPS	91	14	164	221	199	375	311

Legenda:

PSE-O - Operator Systemu Przesyłowego w Polsce (PSE-Operator)
 VE-T - Operator Systemu Przesyłowego w Niemczech (Vattenfall Europe Transmission)
 SEPS - Operator Systemu Przesyłowego w Słowacji (Slovenska Elektrizna Prenosova Sustava A.S.)
 CEPS - Operator Systemu Przesyłowego w Czechach (CEPS A.S.)

Najwyższe wolumeny godzinowe zanotowano przy aukcjach mocy przesyłowych dla eksportu energii do Czech i Niemiec. Wolumen na aukcjach z Operatorem Systemu Przesyłowego w Czechach (CEP-S) osiągnął poziom do 600 MW, natomiast dla Vattenfall Europe Transmission poziom zbliżył się do 400 MW pod koniec tygodnia. Najwyższe ceny aukcji godzinowych zauważono przy wymianie z Operatorem Systemu Przesyłowego w Słowacji.

Rynek Bilansujący

Średnie ceny w paśmie na RB publikowane przez PSE-Operator [EUR/MWh]

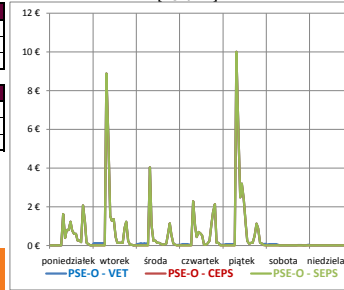
	16 sie	17 sie	18 sie	19 sie	20 sie	21 sie	22 sie
CRO	55,04	49,28	50,62	47,12	49,43	50,24	46,94
CROs	55,04	49,28	50,62	47,12	49,43	50,24	46,94
CROz	55,04	49,28	50,62	47,12	49,43	50,24	46,94

Legenda:

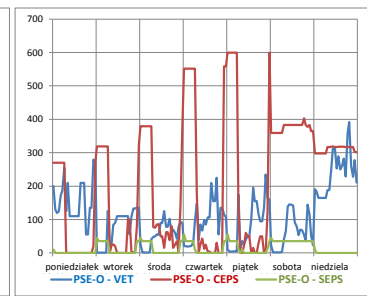
RB - rynek bilansujący
 TGE - Towarowa Giełda Energii w Warszawie
 CRO - cena rozliczeniowa odchylenia
 CROs - cena rozliczeniowa odchylenia sprzedaży
 CROz - cena rozliczeniowa odchylenia zakupu
 Wolumen - dzienny wolumen na rynku bilansującym

Odnotowano wyższe ceny na Rynku Bilansującym w godzinach popołudniowych oraz w godzinach nocnych aniżeli ceny SPOT na Towarowej Giełdzie Energii w ciągu tygodnia. Wyjątek stanowił koniec tygodnia, kiedy to ceny na RB były nieznacznie niższe. W poniedziałek zanotowano najwyższe ceny energii elektrycznej - przekroczyły granicę 100 €/MWh na Rynku Bilansującym.

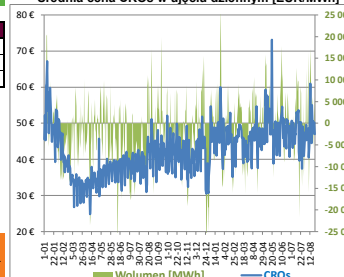
Ceny aukcji mocy przesyłowych [EUR/MWh]



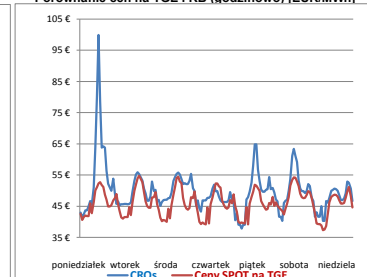
Przyznane moce przesyłowe [MW]



Średnia cena CROs w ujęciu dziennym [EUR/MWh]



Porównanie cen na TGE i RB (godzinowo) [EUR/MWh]



III. Rynek produktów pochodnych

Rynek Emisji CO2

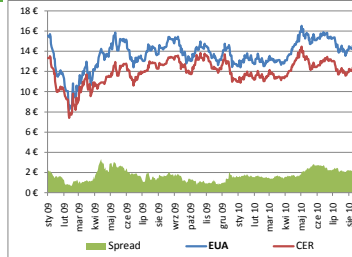
Notowania kontraktów rocznych EUA i CER na European Climate Exchange [EUR/tonCO2]

CO2	16 sie	17 sie	18 sie	19 sie	20 sie	Zmiana %
EUADEC-10	14,41	14,49	14,40	14,92	15,07	4,58%
CERDEC-10	12,30	12,59	12,56	13,37	13,37	8,70%
EUADEC-11	14,72	14,81	14,71	15,23	15,38	4,48%
CERDEC-11	11,95	12,14	12,09	12,77	12,78	6,95%
EUADEC-12	15,21	15,31	15,20	15,74	15,86	4,27%
CERDEC-12	11,92	12,07	12,02	12,65	12,67	6,29%

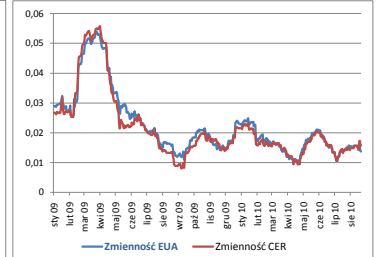
Legenda:

- CER - jednostka poświadczająca redukcję emisji (CER) wydana dla projektów CDM (certyfikat)
- EUA - prawo do emisji przyznane przez kraje UE (certyfikat) dla przedsiębiorstw
- ECX - European Climate Exchange, wiodąca giełda w obrocie CO₂
- EUADEC-10 - roczny kontrakt terminowy EUA z dostawą w grudniu 2010
- Spread - w tym przypadku różnica cen między EUA a CER
- Zmiana % - zmiana procentowa między piątkiem a poniedziałkiem w tym samym tygodniu
- CDM - mechanizm obniżający koszty ograniczania emisji gazów poprzez inwestowanie w projekty redukujące emisję w krajach rozwijających się

Ceny EUA, CER (ECX); spread [EUR/MWh]



Zmienność cen EUA, CER [ECX]



Zaobserwowano wzrost cen do emisji CO2 (EUA) do poziomu ok. 15 €/MWh oraz jednostek poświadczających redukcję emisji CO2 (CER) do poziomu powyżej 13 €/MWh w ciągu minionego tygodnia. Różnica cen (spread) między instrumentami spada poniżej 2 €/MWh. Zmienność cen wzrosła, jednak nadal jest na niskim poziomie.

Rynek Praw Majątkowych

Notowania praw majątkowych na Towarowej Giełdzie Energii

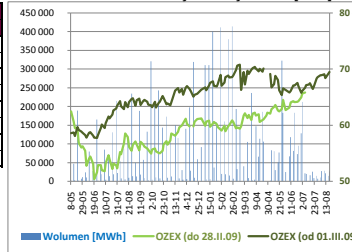
Data obrotu	Aukcja			Notowania ciągłe		
	Wolumen [MWh]	Indeksy [EUR/MWh]	Kurs	Wolumen	Kurs min	Kurs maks
2010-08-17	1 000	64,24	-	1 000	64,24	64,24
2010-08-19	1 936	64,57	-	1 936	64,56	64,57
2010-08-17	15 179	69,11	2 169	69,11	13 010	69,10
2010-08-19	26 530	69,48	1 439	69,48	25 091	69,46
2010-08-17	500	31,10	-	500	31,10	31,10
2010-08-19	160	31,40	-	160	31,40	31,40
2010-08-17	5 285	5,60	-	5 000	5,60	5,60
2010-08-19	3 492	5,67	-	3 492	5,66	5,68

Data obrotu	Transakcje pozasesyjne		
	Wolumen	Kurs min	Kurs maks
2010-08-17	-	-	-
2010-08-19	-	-	-
2010-08-17	51 863	29,43	70,01
2010-08-19	273 219	33,76	69,61
2010-08-17	8 915	29,19	31,73
2010-08-19	15 261	31,22	31,72
2010-08-17	5 763	5,57	5,57
2010-08-19	197 247	5,60	5,67

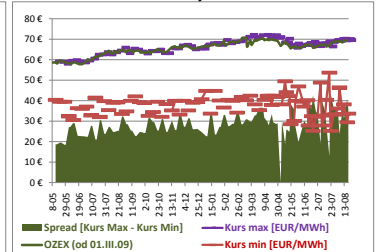
Legenda:

- OTC - rynek pozagiełdowy (Over the counter market)
- Indeksy - w zależności od "koloru" certyfikatu: OZEX, KGXM, KECC
- OZEX - indeks rynku praw majątkowych notowanych na TGE ("zielone" certyfikaty)
- KGXM - indeks rynku praw majątkowych notowanych na TGE ("żółte" certyfikaty)
- KECC - indeks rynku praw majątkowych notowanych na TGE ("czerwone" certyfikaty)

Indeks OZEX [EUR/MWh]; wolumen obrotu "zielonymi" certyfikatami [MWh]



Indeks OZEX [MWh]; Transakcje OTC

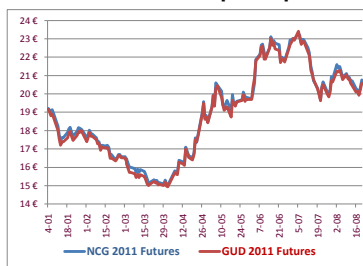


- "zielone" certyfikaty (produkcja energii do 28.02.2009)
- "zielone" certyfikaty (produkcja energii od 01.03.2009)
- "żółte" certyfikaty
- "czerwone" certyfikaty

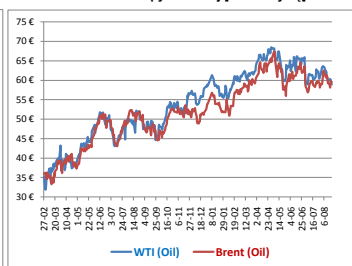
Ceny „zielonych” certyfikatów (z produkcji energii od 01.03.2009 r.) wzrosły wobec notowań z poprzedniego tygodnia i zbliżyły się do poziomu ok. 70 €. Ceny tych certyfikatów odznaczają się znacznymi wahaniami, chociaż od początku czerwca przeważa trend wzrostowy. Certyfikaty koloru żółtego w granicach około 31 € - co stanowi wyraźny wzrost „czerwone” na poziomie 5 €. Zmiany cen wynikają między innymi z notowań kursów

Nośniki energii

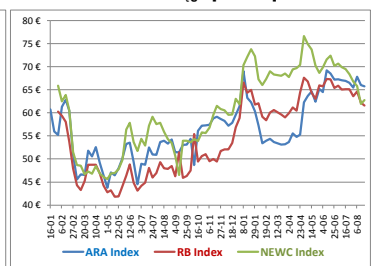
Notowania Gazu na EEX [EUR/MWh]



Notowania Ropy Naftowej [EUR/baryłkę]



Notowania węgla [EUR/tonne]



Legenda:

- WTI - gatunek Ropy Naftowej (West Texas Intermediate) notowany na New York Mercantile Exchange (NYMEX)
- Brent - Ropa Naftowa Brent, jeden z najważniejszych gatunków ropy naftowej. Handel odbywa się na giełdzie Intercontinental Exchange w Londynie (ICE)
- NGC - rodzaj gazu ziemnego notowany na EEX (non-condensable gas)
- GUD - rodzaj gazu ziemnego notowany na EEX (Gas-und-Dampf)
- ARA - trzy port europejskie: Amsterdam, Rotterdam i Antwerpia używane jako benchmark dla cen w Europie
- RB - port w Afryce: Richards Bay, używany jako benchmark rejonu
- NEWC - port w Australii: Newcastle, używany jako benchmark rejonu

Zanotowano wzrost cen kontraktów na rynku gazu z dostawą roczną w 2011 r. notowanego na niemieckiej giełdzie EEX, po spadku notowań, które miały miejsce w minionym tygodniu. Zauważono spadek cen ropy naftowej, które kształtują się obecnie poniżej 60 € za baryłkę. W przypadku węgla notuje się spadki na wszystkich rynkach. Porty europejskie są obecnie najdroższe.

IV. Makrooczekanie

Krajowe zużycie energii elektrycznej publikowane przez PSE-Operator [GWh]

Miesiąc	2007	2008	2009	2010
Luty	11 889	12 712	11 338	11 941
Marzec	12 003	12 022	11 347	12 150
Kwiecień	11 682	11 807	11 087	11 702
Maj	11 853	12 105	11 638	12 286

Notowania kursów walut podawane przez Narodowy Bank Polski

Waluta	16 sie	17 sie	18 sie	19 sie	20 sie	21 sie	22 sie
EURO	4,00	3,97	3,95	3,95	3,97	3,97	3,97
Dolar Amerykański	3,13	3,08	3,07	3,08	3,11	3,11	3,11

Produkt Krajowy Brutto w ujęciu kwartalnym

%	I kw 09	II kw 09	III kw 09	IV kw 09	I kw 10
PKB	0,80	1,20	1,80	3,30	3,00

Inflacja w Polsce w ujęciu miesięcznym

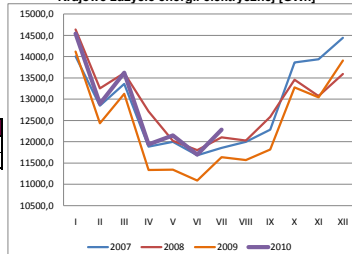
%	II 10	III 10	IV 10	V 10	VI 10
Inflacja	2,90	2,60	2,40	2,20	2,30

Legenda:

- PKB - Produkt krajowy Brutto w ujęciu kwartalnym publikowany przez GUS
- inflacja r/r - inflacja w ujęciu rok do roku publikowany przez GUS
- zmienność - liczona z ostatnich 20 sesji

Zużycie energii elektrycznej w lipcu było najwyższe od trzech lat i wyniosło 12 286 GWh. Zgodnie z opublikowanymi przez Główny Urząd Statystyczny informacjami nastąpił wzrost PKB o 3% w I kwartale 2010. Poziom inflacji wyniósł w czerwcu 2,3%. Dolar notuje niewielki wzrost, euro stabilizuje się.

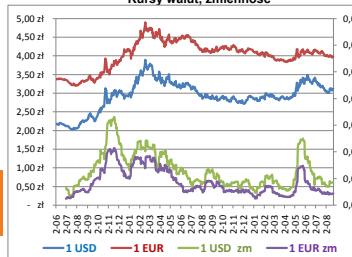
Krajowe zużycie energii elektrycznej [GWh]



PKB [%]



Kursy walut, zmienność



Inflacja r/r [%]

